

EXPOSITION ATL



LES MONTAGNES DU MEXIQUE

du 1^{er} Mai au 15 Mai 1914

Galerie Joubert et Richebourg

19, Place de la Madeleine

PARIS

Dispensatrice de vie, la montagne est une synthèse de beauté.

Sur terre, tout est dans la montagne, comme en l'homme tout est dans la pensée ; et comme de nos idées condensées par l'effort jaillissent les courants qui fécondent la conscience humaine, ainsi, du sommet de la montagne cristallisé dans l'atmosphère, sourdent les fleuves fertilisateurs des campagnes et s'essorent les vents distributeurs des pluies et des pollens.

Dans notre marche tourmentée parmi les routes obscures de l'existence, ce sommet apparaît comme un phare.

Dans les plis profonds de la montagne, à l'ombre des forêts, notre corps fatigué par la lutte va puiser des forces neuves.

Par un besoin vital, je suis allé retremper mes muscles relâchés dans ses effluves électriques.



En parcourant les grandes montagnes du Mexique, j'ai vu des choses simples et belles. Je les ai notées et j'en

livre quelques-unes au public. Cette exposition est donc un carnet de voyage.

Mais, tout en notant la forme des rochers, la couleur d'une ondulation ou le mystère de la nuit qui plonge dans une vie étrange et silencieuse l'énergie de la montagne, j'ai voulu résoudre certains problèmes qui concernent exclusivement la technique de l'art pictural.

J'ai toujours pensé que pour parvenir à exprimer des sensations nouvelles il fallait de nouveaux moyens techniques.

Le problème se posait ainsi pour moi : peindre avec un corps *solide*, qui, étalé sur la surface réceptrice, adhérerait et sécherait instantanément et assurerait à la peinture le maximum de simplicité, d'éclat et de durabilité ; en même temps, obtenir *naturellement* la division des tons et être assuré de pouvoir aussi rapidement exécuter une esquisse que couvrir une muraille.

Dès l'année 1906, je suis arrivé à fabriquer un conglomérat ayant toutes les qualités requises. J'ai alors fait des essais sur toutes sortes de surfaces, — papier, toile, fibrociment, plâtre, bois, etc., — soumettant aux plus dures épreuves les couleurs et les œuvres.

Les résultats obtenus jusqu'ici ont dépassé toutes mes

prévisions. On pourra s'en rendre compte par l'observation des peintures exposées. Mais, malgré l'excellence de ces résultats, je ne veux pas continuer mes expériences avant de pouvoir leur donner une plus grande ampleur et de m'être assuré la collaboration des artistes qui s'intéresseront à mes recherches et auxquels j'expliquerai mon procédé, en camarade (1).



On peut diviser en trois catégories les travaux qui, en la présente exposition, représentent la technique nouvelle :

- 1° Les peintures mates ;
- 2° Les peintures ayant la qualité du grès ;
- 3° Les estampes émaillées.

Les autres œuvres sont faites à l'aide de procédés connus.

Je présente en même temps deux albums : *Les Volcans du Mexique* et *La Nuit sur la Montagne*.



Toutes les manifestations nouvelles, les théories les plus avancées comme les principes les plus révolutionnaires ou

(1) Un registre est déposé dans la salle pour y consigner les observations des visiteurs et leurs demandes de renseignements.

les découvertes les plus inattendues, quels que soient leur caractère, leur direction ou leur forme, trouvent leur origine et leur correspondance en des manifestations antérieures qui se perdent jusqu'à se confondre en des antécédents très éloignés aux caractères les plus divers.

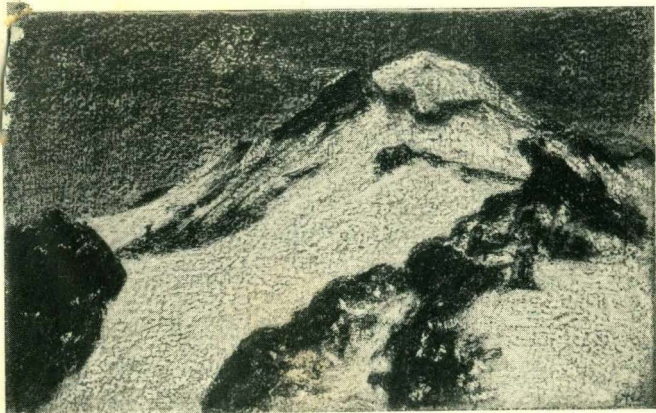
Il en est ainsi de mon procédé, comme d'ailleurs de toutes les tendances et doctrines picturales contemporaines auxquelles il correspond.

Mon procédé est un *dérivé solide* des méthodes de peinture helléniques.

*
**

En attendant de démontrer à la fin de l'année, d'une façon très complète, ma conception de l'art, je présente au public ces premiers essais techniques que j'ai consacrés à la louange de la montagne.

ATL



Peintures

(Procédé spécial)

1. Le sapin, le volcan et les étoiles.
2. Le soleil.
3. Solitude.
4. Le nuage.
5. Le nuage et le volcan.

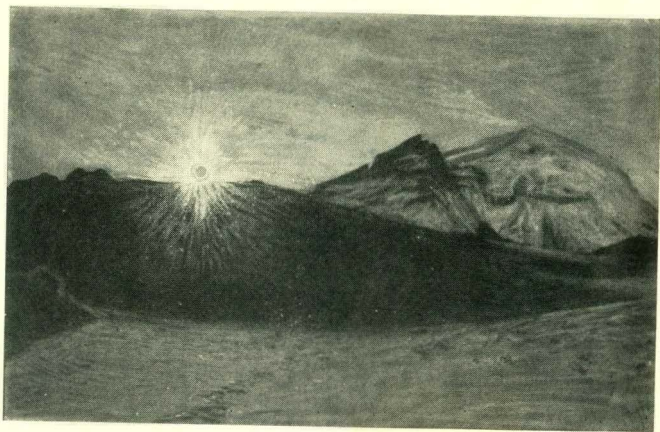
6. Le Popocatepetl.
7. Croquis.
8. Nuit brumeuse.
9. La lune et le volcan.
10. Les rochers.
11. Le volcan couvert de neige.
12. Les vallées.
13. L'Iztazihuatl le soir.
14. La nuit.
15. Le volcan et la voie lactée.
16. Le sommet du Popocatepetl.
17. Le nuage et l'Iztazihuatl.
18. Le soir.
19. Le sommet de l'Iztazihuatl.
20. La montagne verte.
21. Les remparts.
22. Etude sur fibro-ciment.
23. La comète de Halley et le volcan.

eur
ir
is
s

Estampes émaillées

(*Procédé spécial*)

24. La nuit sur la montagne.
25. L'arbre et la nébuleuse (Appartient à M^{lle} Y. H.).
26. La voie lactée.
27. L'Iztazihuatl.
28. La lumière zodiacale.
29. Le Popocatepetl.
30. L'arbre et les étoiles.
31. Le Colima.
32. La nuit.
33. Les sapins et le Popocatepetl.
34. L'arbre fleuri et le volcan.
35. Nuit sidérale.
36. Le Ziltaltepetl.



Dessins

37. Les arbres et le nuage.
38. Les deux montagnes.
39. Le sommet.
40. L'Iztazihuatl.
41. L'ombre des arbres.

42. Un nuage le soir.
43. Vieux sapins.
44. Le soleil.
45. Cuahuazali.
46. L'Iztazihuatl le matin.
47. Une éruption du Colima.
48. Le Ziltaltepetl.
49. Le pic d'Orizaba.
50. La montagne.
51. L'ombre de la montagne.
52. La vallée d'Ameca et le volcan.
53. Le nuage.
54. Le sapin et la montagne.
55. La maison dans la montagne (Appartient à
M. Manuel Devaldès)
56. Le Ziltaltepetl.
57. Le pont.
58. Les lianes, l'église et la montagne.
59. Le nuage et le volcan.

Pastels

60. Le pic d'Orizaba.
61. Les vallées et le Toluca.
62. Esquisse.
63. Le matin.

Estampes au pochoir

64. Le Toluca.
65. Le Popocatepetl et l'Iztazihuatl.
66. Le Colima.
67. La nuit.
68. La montagne.

Éditions d'Art

Les Volcans du Mexique

Album contenant quatre petits poèmes en prose (katuns)
et vingt estampes au pochoir. Prix : 20 francs

La Nuit sur la Montagne

Album contenant un petit poème en prose (katun)
et cinq estampes émaillées (procédé spécial), tiré à 10 exemplaires
Prix : 200 francs.

En préparation :

Les Montagnes d'Amérique

Quatre séries d'albums contenant des lithographies, des gravures sur bois
et des estampes au pochoir.

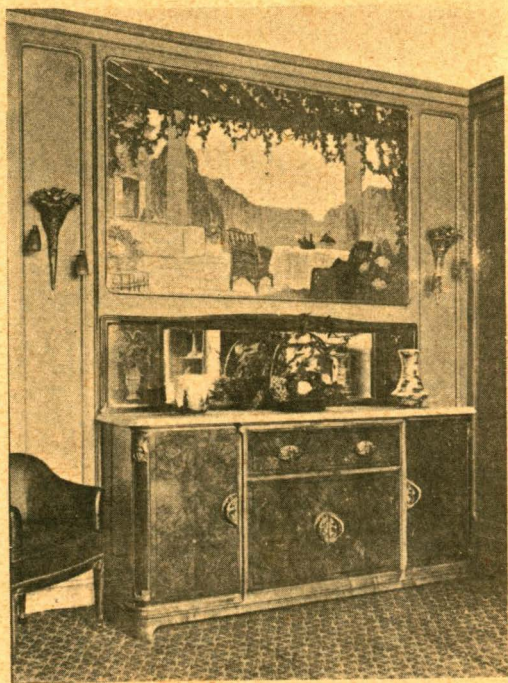
- I. Les Montagnes du Mexique, 5 albums.
- II. Les Montagnes de l'Amérique centrale, 2 albums.
- III. La Cordillère des Andes, 10 albums.
- IV. Les Montagnes Rocheuses, 2 albums.

L'Énergie artistique contemporaine

Étude sur les tendances et la valeur de l'art dans la civilisation bourgeoise.

Eug. Morieu
Imp. - Paris

Tél. Gut. 57-91



AMEUBLEMENT
DÉCORATION

JOUBERT ET RICHEBOURG
19, PLACE DE LA MADELEINE
PARIS